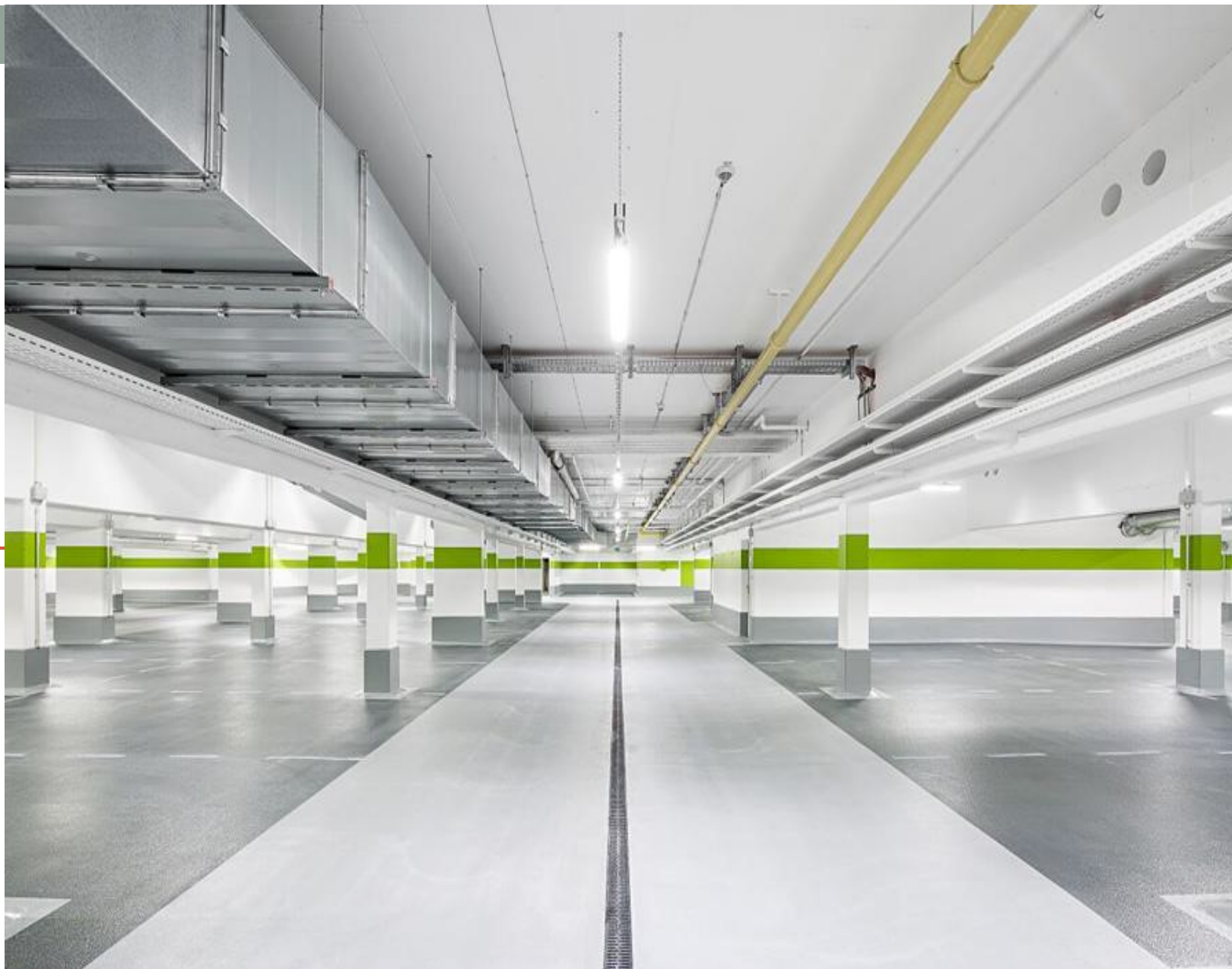


OPĆINA CENTAR



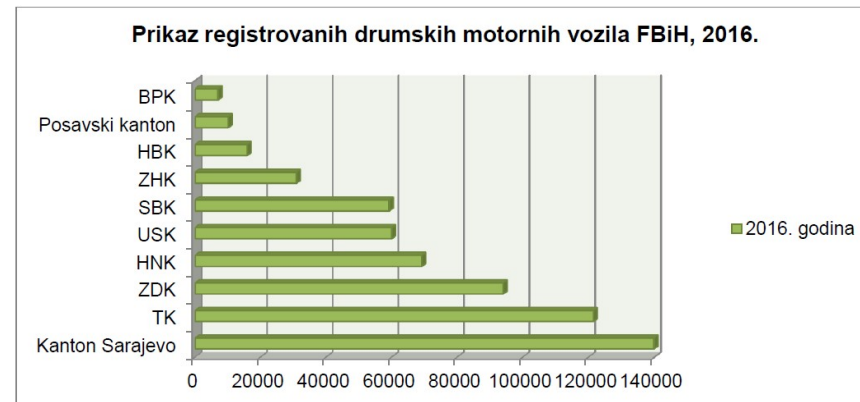
IZGRADNJA JAVNIH PODZEMNIH GARAŽA

Opis postojećeg stanja...

- Općina Centar Sarajevo je jedna od devet općina Kantona Sarajevo sa površinom od 32,9 km².
- Predstavlja jednu od najgušće naseljenih općina zajedno sa - općinama Novo Sarajevo i Novi Grad.
- Istovremeno je kulturni, turistički, ekonomski i administrativnicentar BiH, sa velikom koncentracijom institucija Države Bosne i Hercegovine,


- Kao centar kulturnih i ekonomskih aktivnosti ova Općina svake godine privlači sve veći broj ljudi iz drugih krajeva BiH kao i turista, te je prisutan stalni trend povećanja potreba za motornim vozilima, što potvrđuje podatak o broju registrovanih motornih vozila u Kantonu Sarajevo u periodu 2014 – 2016. godina.

Broj registrovanih automobila KS 2014.-2016.		
2014.	2015.	2016
130.025	133.948	139.860



Grafikon br.03. Prikaz registrovanih drumskih motornih vozila na nivou FBiH za 2016. godinu

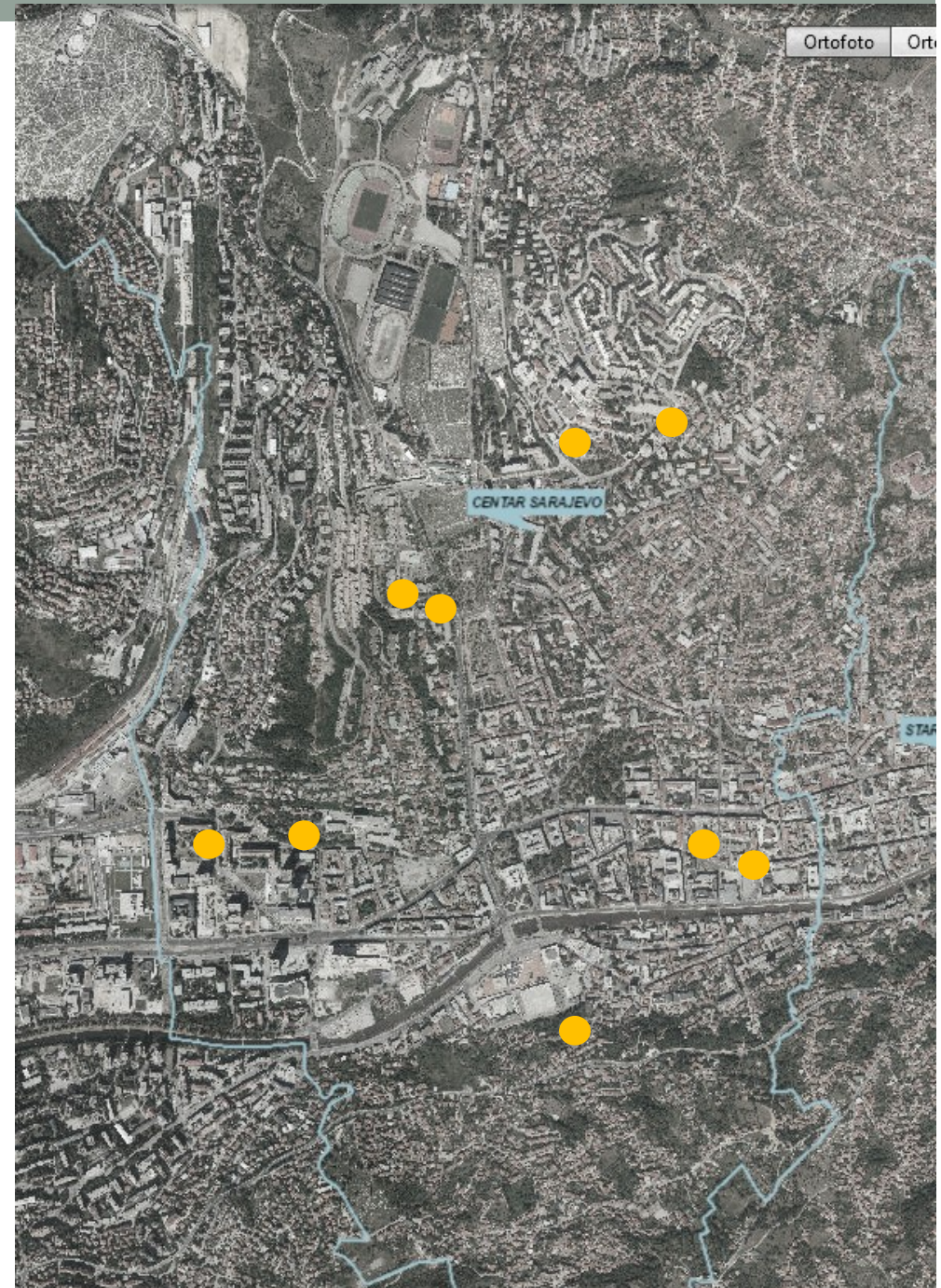
- Zbog neprilagođene infrastrukture trenutnim i rastućim potrebama grada i navedenom količinom motornih vozila promet je u Sarajevu znatno otežan.

- 
- Nažalost porast broja vozila zadnjih godina nije pratila izgradnja novih odnosno proširenje postojećih kapaciteta za parkiranje, što za posljedicu ima zauzimanja površina namijenjenih pješačkom saobraćaju od strane vozila, čime se direktno ugrožava bezbjednost odvijanja saobraćaja i u mnogome otežava kretanje pješaka.
 - Posmatrajući odnos broja registrovanih vozila u Kantonu Sarajevu u odnosu na broj raspoloživih parking mjesta, te uzimajući u obzir sezonske fluktuacije, prosječan broj vozila po raspoloživom broju parking mjesta je između 15 i 35 vozila.
 - **Evidentno je da postojeća infrastruktura namijenjena za mirujući saobraćaj ne zadovoljava potrebe stanovništva.**

Planska opredjeljenja i Strategije ...

- Budući da grad Sarajevo nije u mogućnosti značajnije ograničiti korištenje motornih vozila u samom centru grada, u skladu sa utvrđenim strateškim opredjeljenjima prostorni razvoj Općine Centar treba da bude u funkciji povećanja efikasnosti korištenja prostora i osiguravanja razvoja svih sadržaja koji Opštini obezbjeđuju ambijent unosnog poslovanja i ugodnog življenja, utemeljen na principima održivog razvoja.
- Dalji razvoj u smislu održanja postojećeg i dostizanja većeg nivoa ekonomske i funkcionalne transformacije u direktnoj je ovisnosti od razvoja saobraćajne infrastrukture i povećanja saobraćajnih površina uključujući i garaže.

- Detaljnim planovima prostornog uređenja na slobodnim površinama uz snažne saobraćajne koridore, na lokalitetima naročito visoke koncentracije sadržaja i centralnih funkcija predviđena je gradnja javnih garaža.
- Imajući mu vidu prostorna ograničenja planska opredjeljenja su da se ove garaže realizuju kao podzemne bez stambeno-poslovne infrastrukture i to finansiranjem iz budžeta od strane Općine, ili u saradnji sa državnim i privatnim sektorom - kreditiranjem ili na tržišnim principima.



1. JAVNA PODZEMNA GARAŽA Bulevar Franca Lehara

Unutar kvadranta "A", (ograničenog sa sjevera ulicom S.S. Kranjčevića, sa istoka ul. Fra Anđela Zvizdovića, sa juga Bulevarom Zmaja od Bosne, sa zapada I transverzalom) na lokalitetu G.C.Marijin Dvor, planom je predložena nova saobraćajna matrica u kojoj Bulevar Franca Lehara ima karakter isključivo pješačke saobraćajnice.

U cilju zadovoljenja potreba saobraćaja u mirovanju, u ovoj ulici je predviđena izgradnja javne garaže sa dvije podzemne etaže, kapaciteta cca 260 PM.

Površina iznad garaže ostaje u funkciji javne hortikulturno uređene parkovske površine, opremljene elementima urbanog mobilijara.



Okvirni urbanisticko-tehnicki uvjeti

Površina parcele:	3212 m ²
Tlocrtna površina:	3212 m ²
Spratnost objekta :	Dvije podzemne etaže
Broj PM:	260
BGP:	6424 m ²
Netto površina:	5139.2 m ²
Pristup :	ulaz/izlaz iz objekta sa istočne strane- odvojak ulice Kranjčevićeva

260

pm



2. JAVNA PODZEMNA GARAZA G2- Merhemica Trg/lokalitet Ciglane

Lokacija predviđena za izgradnju garaže locirana je u ulici Merhemića Trg na lokalitetu Ciglane odnosno u okviru prostornog obuhvata koji tretira R.P.“Ciglane“.

Cijeneći potrebe naselja Ciglane za rješavanjem saobraćaja u mirovanju kao primarnog problema ovog lokaliteta, planom je predviđena izgradnja dvije javne podzemne višetažne garaže sa nadzemnim parking prostorom .

Garaža G2-kapaciteta 300 PM,

predložena je na mjestu parkirališta uz Alipašinu ulicu tj. Trg Merhemića, sa tri podzemne etaže kapaciteta oko 100 gm po etaži , uz zadržavanje nadzemnog parkirališta sa 65 pm.



Okvirni urbanisticko-tehnicki uvjeti

Površina parcele:	2425 m ²
Tlocrtna površina:	2418 m ²
Spratnost objekta :	Tri podzemne etaže i nadzemni parking prostor
Broj PM:	300 +65
BGP:	7254 m ²
Netto površina:	5803 m ²
Pristup :	ulaz/izlaz iz ulice Alipašina

300

pm



3. JAVNA PODZEMNA GARAZA G1- lokalitet Ciglane

Lokacija predviđena za izgradnju garaže G1 locirana je u ulici Merhemića Trg na lokalitetu Ciglane odnosno u okviru prostornog obuhvata koji tretira R.P.“Ciglane“.

Garaža G1-kapaciteta je 180 PM,

Garaža je planirana sa tri podzemne etaže ispod parkinga. Na parkingu je moguće ostvariti 64 parking mjesta, a na svakoj podzemnoj etaži oko 60 garažnih mjesta . Ukupni kapacitet planirane garaže sa parkingom iznosi 244 parking mjesta.

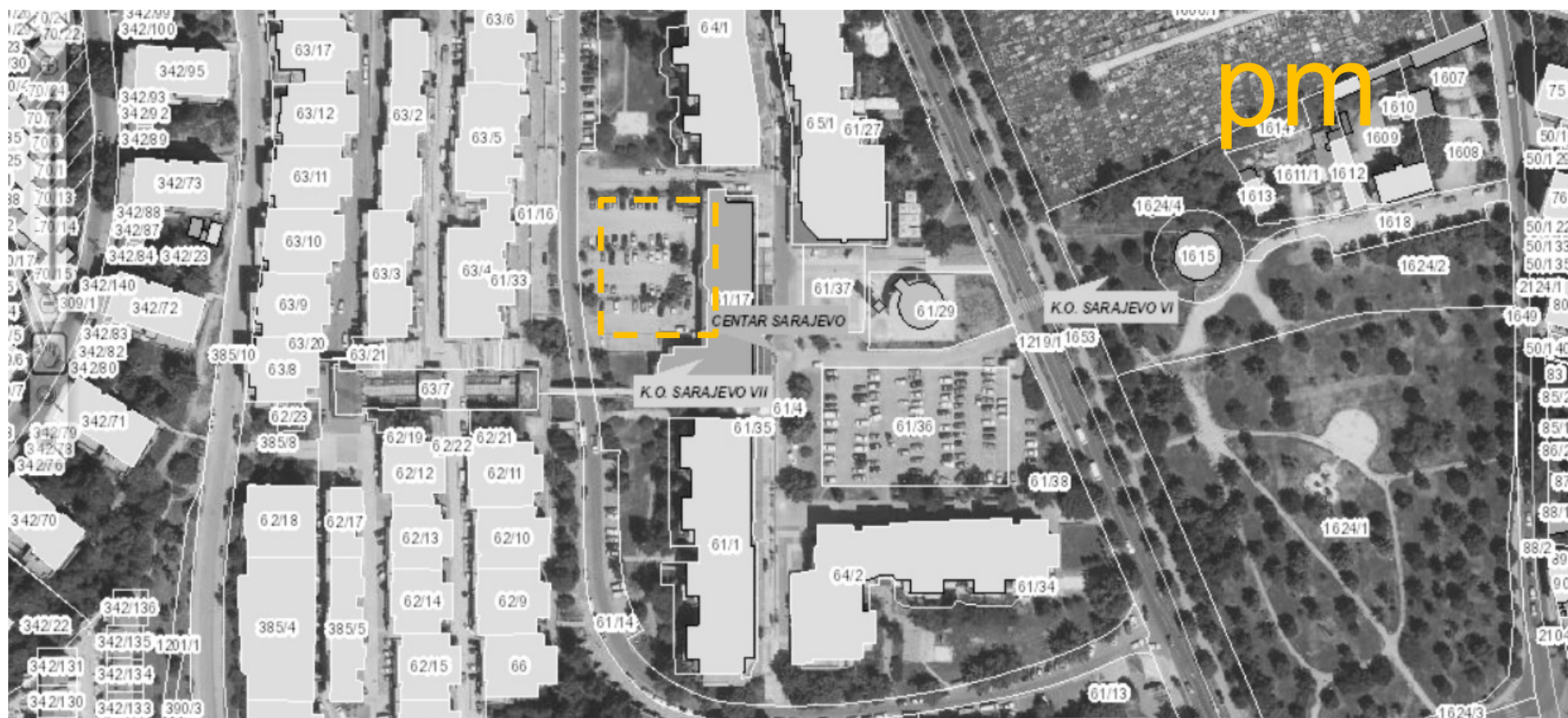


Okvirni urbanisticko-tehnicki uvjeti

Tlocrtna površina:	Cca 1.773 m ²
Spratnost objekta :	Tri podzemne etaže i nadzemni parking prostor
Broj PM:	180 GM (tri podzemne etaže) i 64 PM (nadzemni parking)
BGP:	Cca 5319 m ²
Netto površina:	Cca 4.255 m ²
Pristup :	ulaz/izlaz iz ulice H.Redžića

180

pm



4. PODZEMNA GARAZA -Kranjčevićeva ulica

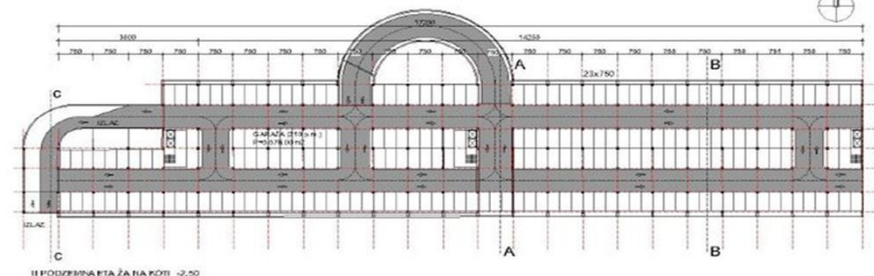
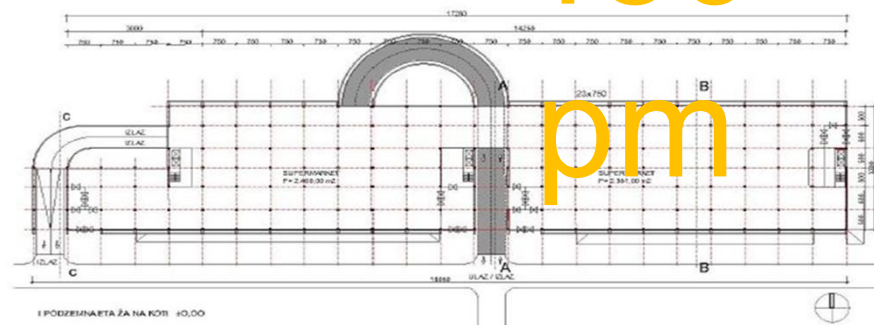
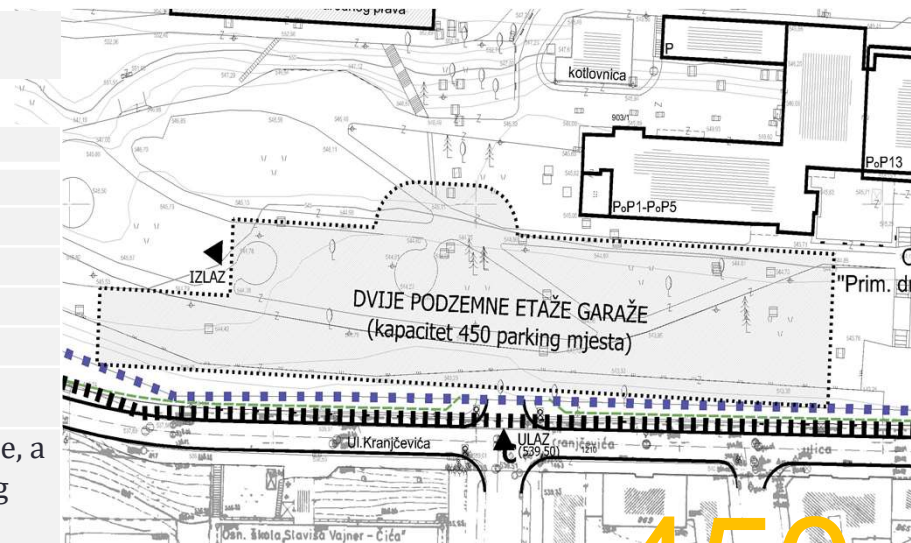
Lokacija predviđena za izgradnju garaže uz Kranjčevićevu ulicu, na zemljištu koje se nalazi u obuhvatu kompleksa Opće bolnice dr. Abdulah Nakaš , u okviru prostornog obuhvata koji tretira Regulatorni plan „ Crni Vrh “(" Službene novine Kantona ", broj 36/10).

Odlukom o provođenju plana je za kompleks Opće bolnice "Prim dr. Abdulah Nakaš" predviđena izrada urbanističkog projekta u kojem će se planirati izgradnja garaže sa podzemnim etažama (cca 450 parking mjesta), s tim da krovnu etažu garaže treba projektovati tako da se ista uklopi u vanjsko uređenje (zelenilo, urbani mobilijar), te ispitati potrebu za izgradnjom sadržaja koji će biti u funkciji bolničkog kompleksa.



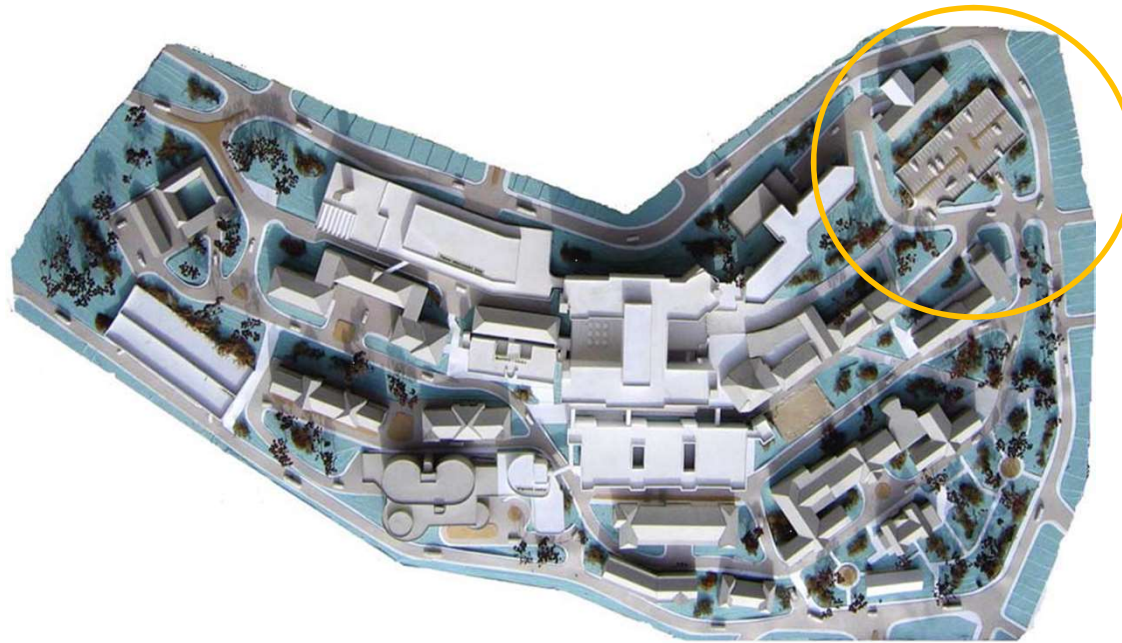
Okvirni urbanističko-tehnicki uvjeti

Površina parcele:	cca 5554,5 m ²
Tlocrtna površina:	cca 5554,5 m ²
Spratnost objekta :	Dvije podzemne etaže
Broj PM:	cca 450
BGP:	11109 m ²
Netto površina:	cca 8887.2 m ²
Maximalni gabarit :	cca 180,0m x 42,0m
Pristup :	ulaz/ sa južne strane iz Kranjčevičeve ulice, a izlaz na zapadnoj strani, unutar bolničkog kompleksa



5. PODZEMNA GARAŽA U ULICI BOLNIČKA -UKCS

- Postojeća lokacija KCUS-a smještena je u sjevernom dijelu grada Sarajeva u podnožju padina Breke.
- Lokacija same javne garaže je u sklopu KCUS, a na prostoru gdje se trenutno nalazi otvoreno javno parkiralište.
- Objekat spada u grupu višetažne javne garaže sa zajedničkim ulazom, korisne površine preko 1.500 m² koja se sastoji iz dvije podzemne etaže i dvije suterenske etaže sa ozelenjenim krovom.
- Garaža po spratnosti uključuje dvije podzemne i dvije suterenske etaže unutrašnje organizacije dvostruko smaknutih rampi. Gabarit je proistekao iz maksimalne iskoristivosti parcele koja je ograničena saobraćajnicama i susjednom zgradom.



Okvirni urbanističko-tehnicki uvjeti

Spratnost:	2Po+2S
Ukupna neto površina garaže iznosi:	12.498 m ²
Ukupna bruto površina garaže iznosi	cca13.093 m ²
Osnova krova sa ozelenjenim površinama i pješačkim stazama iznosi	cca 3473 m ²
Projektovani kapacite garaže iznosi:	439 PM

438
pm



6 PODZEMNA GARAZA U ULICI S.TOMICA -UKCS

Prema provedenoj korekciji UP-a “Klinički centar Univerziteta Sarajevo” u okviru kompleksa UKCS –a planirana izgradnja kolektivne garaže

Konstatovano je da na obuhvatu na kome je planirana izgradnja garaže egzistiraju poslovni i pomoćni objekti koje je neophodno ukloniti, prije izdavanja urbanističke saglasnosti za predmetnu garažu.



Okvirni urbanističko-tehnicki uvjeti

Spratnost:	nije precizirana planom ali konfiguracija dozvoljava minimalno dvije nadzemne etaže
Dimenzije	36.00x83.00 m
Tlocrtna površina garaže iznosi	2988m ²
Predviđeni kapacitet	Ukoliko se računa sa 2 podzemne i dvije nadzemne etaže predviđa se kapacitet od min 450 pm



450

pm

7. PODZEMNA GARAZA SKENDERIJA

Lokacija na kojoj je predviđena izgradnja predmetnog objekta, nalazi se južno od K.S.C. Skenderija, neposredno uz isti i objekat kotlovnice, te Ul. Stolačka na južnoj strani lokacije.

Važećim planskim aktom, ulaz/izlaz iz garaže predviđen je na novu saobraćajnicu neposredno između Skenderije i planiranog objekta. Saobraćajnica je planirana sa adekvatnim priključcima na ul. Tereziju i Ul. Skenderija.



Okvirni urbanističko-tehnicki uvjeti

Namjena objekta:	Kolektivna garaža (u dijelu suterenske etaže, planirano je dvonamjensko sklonište)
Površina parcele:	cca 3.300 m ²
Tlocrtna površina:	cca 2.300 m ²
Spratnost objekta :	2Su+Pr+3 (dva suterena+prizemlje+tri etaže), odnosno max. visinska kota iznosi 13,5 m
Kapacitet/broj PM:	475 PM
BGP:	cca 11.500 m ²
Netto površina:	cca 9.200 m ²
Pristup :	sa novoformirane saobraćajnice (prema grafičkom prilogu)

